

La Maison Bleue

Lieu ressource parents, enfants à besoins particuliers et leurs fratries.



La Maison Bleue, plateforme expérimentale et innovante, à l'initiative de la commune de Sanary, a vu le jour suite au constat d'un besoin grave, dans le bassin Ouest Var et Sud Sainte Baume, de familles se trouvant en grandes difficultés de prise en charge de leurs enfants particuliers.

Nous avons souhaité, à travers ce livret, vous faire partager l'activité de notre structure.

Les textes présentés correspondent au recueil d'informations que nous avons publié sur le réseau Facebook, et ce entre Octobre et Décembre 2020.

Nous espérons avoir été complet dans cette communication et restons à votre disposition.

Les co-fondateurs de la Maison Bleue

Président
Dr René MORENO

Directeur Générale
Paul BEN HAIM



En cette période de rentrée 2020, nous avons décidé de vous présenter plus précisément notre structure et ainsi répondre à certaines de vos interrogations peut-être...

Pour commencer, rappelons aujourd'hui que **La Maison Bleue** est un lieu d'accueil, d'orientation et de ressources pour des enfants à besoins particuliers et leurs familles.

Cet accueil commence par une Ecoute de la demande de la famille s'appuyant sur une analyse clinique qui prend en compte la globalité de l'environnement de l'enfant, une Evaluation des déficits au travers de tests recommandés par la Haute Autorité de Santé puis l'établissement d'un Diagnostic de première ligne avec le soutien et l'analyse de notre équipe pluridisciplinaire.

La première étape franchie, il est alors possible d'orienter la famille et l'enfant soit vers des professionnels du paramédical, soit vers un accompagnement au sein de **La Maison Bleue** après avoir établi un projet éducatif individualisé.

Depuis la mi-septembre, en appliquant les règles sanitaires imposées par la circulation du COVID 19, nous avons privilégié les ateliers d'Habiletés Sociales et de Communication Alternative ainsi que la prise en charge pédagogique par l'enseignante déléguée par l'Education Nationale. Ces axes vont être complétés par d'autres ateliers comme Art Thérapie, Relaxation, Psychomotricité sensorielle et autres plus innovants.

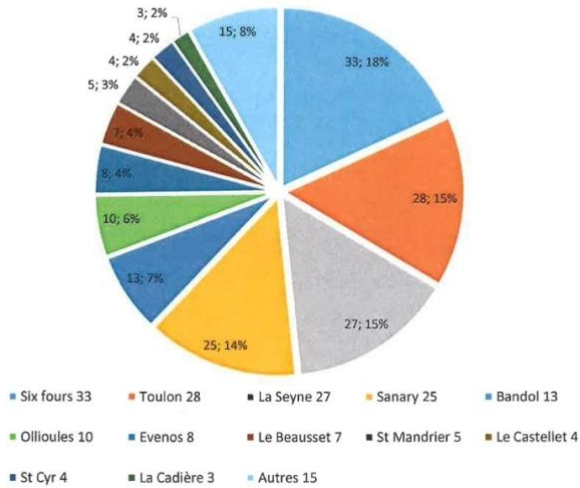


Les professionnels dans et autour de **La Maison Bleue** :

René MORENO, président de l'association, médecin (psychopathologie de l'enfant) titulaire du Diplôme d'Etudes Supérieures Universitaires sur l'Autisme, s'est entouré d'une équipe en interne composée de médecins généralistes, psychologues cliniciens, psychologues en théorie de l'attachement (lien précoce mère-enfant), psychologues en thérapie familiale, neuro psychologue, éducatrices spécialisées, psychomotricienne spécialisée en sensorialité, enseignante de l'Education Nationale et autres intervenants en Ateliers Montessori, psycho relaxation, art thérapie, théâtre, musique, échecs...

En externe c'est tout un réseau de professionnels tels que orthophonistes, ergothérapeutes, psychomotricien(ne)s, psychologues, neuro psychologues, médecins spécialistes qui interviennent à notre demande pour compléter les bilans des enfants accueillis.

Ville d'origine des enfants

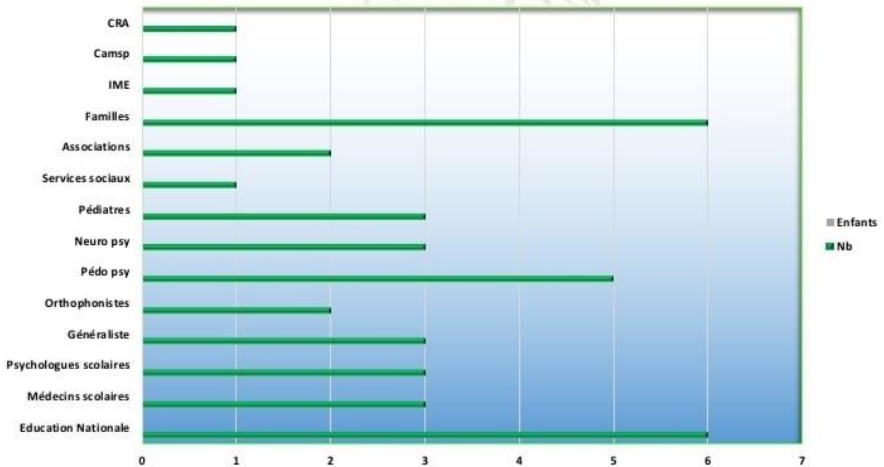


La Maison Bleue

lieu ressource parents enfants différents*

Ressources Parents - Enfants différents -

ORIGINES des demandes vers La Maison Bleue



Origine des demandes d'accueil

Lieu de ressource Parents, enfants différents et leur fratrie.

A ce jour les demandes d'accueil ou d'accompagnement nous parviennent de diverses sources.

Plus particulièrement des familles, de l'Education Nationale par le biais des directeurs(trices) et/ou enseignant(e)s en difficulté, d'organismes médicaux sociaux, médecins et/ou psychologues scolaires ou du privé, de crèches et autres associations liées au handicap.

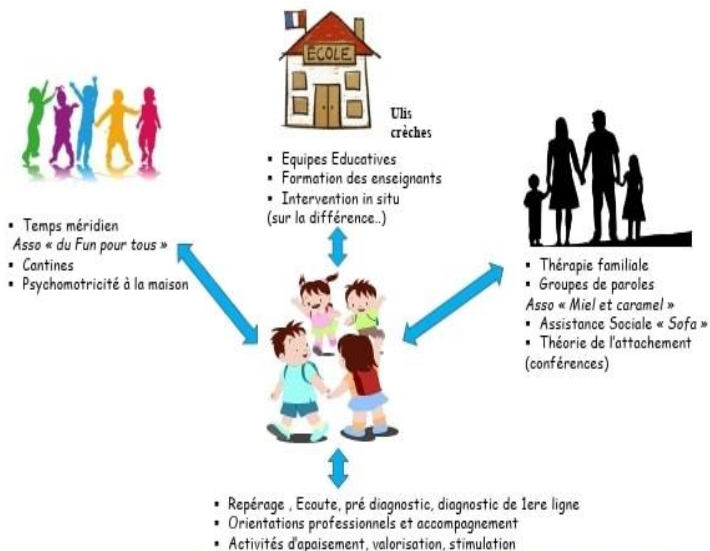
La Maison Bleue a répondu jusque-là à chaque demande quelle qu'en soit son origine géographique.

Le service rendu dépasse largement le cadre de la commune de Sanary dans la mesure où nous avons souhaité être une structure ouverte et innovante dans notre région.

Il est toutefois important de souligner que le financement de notre fonctionnement est précaire, reposant principalement sur le soutien financier de la ville de Sanary et aléatoirement des organismes comme la CAF, La CPAM, L'ARS, le Département, la Communauté d'agglomération Sud sainte Baume ainsi que les clubs services et les particuliers.



APPROCHE HOLISTIQUE



Déroulement des prises en charges

Accueil, écoute, analyse clinique globale :

Tous les appels et demandes de consultation sont satisfaits au plus tôt !

En effet nous considérons que le repérage précoce est un élément important dans la réussite d'une prise en charge. Il est donc essentiel qu'un diagnostic pour une orientation adaptée, un accompagnement des parents de ces enfants ou adolescents à besoins particuliers soit établi rapidement.

Sur l'année 2019-2020 ce sont 184 consultations qui ont été réalisées dont 110 diagnostics pris en charge par **La Maison Bleue** et 74 guidances parentales sans prise en charge **La Maison Bleue**.

La rencontre et l'écoute s'effectuent en deux étapes : la première avec le ou les parent(s) afin d'analyser et appréhender la situation ; la seconde est consacrée à l'étude de l'enfant, l'adolescent, sans limitation de temps.

Nous consacrons du temps à l'analyse clinique afin d'appréhender au mieux la situation à travers un système de relations, d'observations, d'hypothèses et de stratégies d'action, qu'il s'agisse de viser l'évolution, le développement, la transformation et l'accompagnement approprié à l'enfant ou l'adolescent.

Il est nécessaire dans certains cas, avant d'orienter les familles et enfants, de demander des bilans complémentaires, des tests d'évaluation qui doivent nous permettre de poser un diagnostic de première ligne.

Les résultats étudiés en équipe pluridisciplinaire vont permettre d'identifier les problèmes réels et potentiels d'un individu, ses capacités, et ainsi établir un Projet Educatif Individualisé.

A ce niveau il est proposé aux familles, soit une orientation vers des professionnels de santé ou du paramédical, soit un accompagnement et un suivi à **La Maison Bleue** en adéquation avec le PEI.

Les outils d'évaluation

La Maison Bleue dispose actuellement d'outils d'évaluation : Cars, Vineland, Wisc V, ADI-R, ADOS II entre autres.

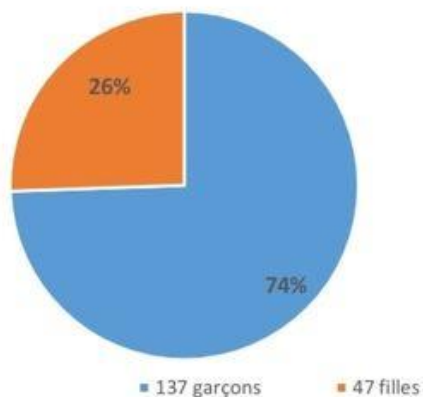
Ces outils sont utilisés in situ par le pédo-psy, nos psychologues, le neuropsychologue et les éducatrices spécialisées. Ces outils d'évaluation ont chacun leur spécificité et peuvent être complémentaires dans la réalisation d'un bilan.

Ils vont permettre :

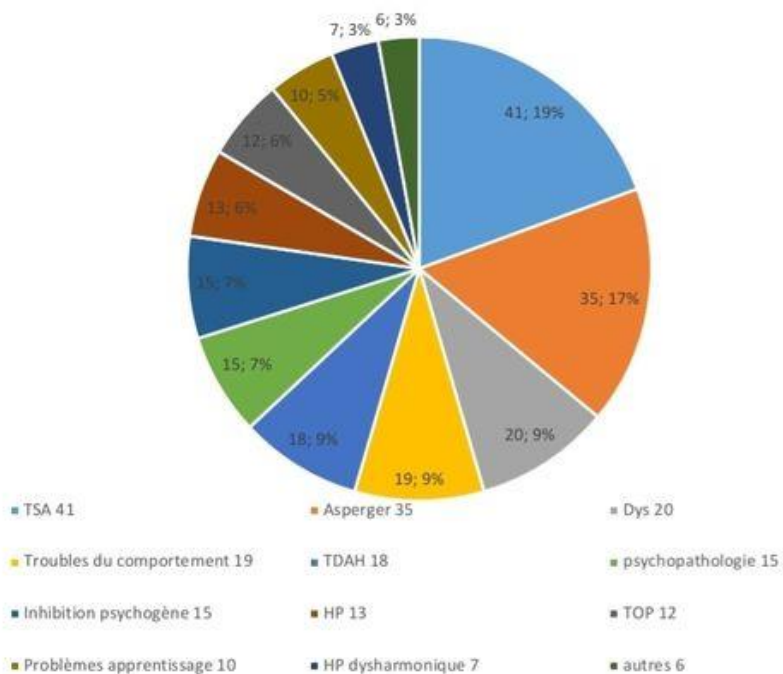
- ❖ Le diagnostic et l'évaluation de l'autisme ou autres troubles envahissants du développement (TED) chez l'enfant ou chez l'adulte.
- ❖ Le niveau d'autonomie et d'adaptation : communication, compétence en vie quotidienne, socialisation...
- ❖ La mesure de l'intelligence, l'appréciation des ressources et difficultés, des troubles des apprentissages, du fonctionnement neuropsychologique général...
- ❖ De mener avec les parents un entretien, prenant en compte les premières manifestations du trouble et leur évolution dans la petite enfance, qui complétera les observations cliniques.
- ❖ D'établir une échelle d'observation et d'évaluation pour le diagnostic de l'autisme, concernant la communication, l'interaction sociale réciproque, les stéréotypes, intérêts restreints et autres comportements atypiques...

Nous faisons appel dans certains cas à notre réseau de professionnels de santé pour réaliser un complément à ces évaluations à partir d'autres outils d'évaluation en leurs possessions avant de poser un diagnostic.

**Proportion filles garçons à LMB
2019-2020**



DIAGNOSTICS 2019-2020



Les pathologies accueillies

La Maison Bleue accueille les enfants et adolescents garçons et filles de 0 à 18 ans et plus...

Comme nous l'avons déjà évoqué, l'interprétation des analyses et bilans effectués nous amènent à poser un diagnostic de première ligne.

Le graphique présenté ici inventorie les pathologies auxquelles nous avons été et sommes confrontés.

Nous pouvons observer que les diagnostics les plus fréquents portent sur les TSA (troubles du spectre de l'autisme) et Asperger pour 36% ; 27% de la population représentée sont concernés par des troubles DYS (troubles des apprentissages) ou de l'attention (TDAH) ; les TOP (troubles oppositionnels avec provocation), les HP (Hauts potentiels), les TED (troubles envahissants du développement), les psychopathologies et autres représentent 37%.

Nous verrons dans nos prochaines publications comment **La Maison Bleue**, à partir d'ateliers d'accompagnement, participe au mieux-être des enfants, adolescents et leurs parents en proposant un projet personnalisé d'interventions pertinentes adaptées aux besoins de chacun.



Les ateliers d'accompagnement

Présentation de Marie-Jeanne SEGURA (Migé) :

L'Education Nationale a mis à la disposition de **La Maison Bleue, Marie-Jeanne SEGURA (Migé)**, enseignante sur un poste adapté à son handicap pour apporter une aide pédagogique et éducative.

Les enfants, qui participent à cet « atelier » âgés de 4 à 11 ans, présentent des troubles plus ou moins sévères d'apprentissage, d'attention (TDA) ou des troubles du spectre autistique (TSA). Nous les accueillons généralement suite à une demande de l'école ou de la famille.

Les conditions d'accueil et les objectifs à atteindre sont définis dans le Projet Personnalisé de Scolarisation lors de l'Equipe de Suivi de Scolarisation à laquelle notre enseignante est invitée au sein de l'établissement scolaire.

L'aide est adaptée à chaque enfant. Elle a pour objectif d'accompagner les élèves rencontrant des difficultés persistantes qui perturbent leurs apprentissages scolaires. Les enfants sont déscolarisés 1 à 2 demi-journée(s) par semaine et participent à cet enseignement adapté, en petits groupes de 2 à 4 élèves maximum.

On peut distinguer :

Les aides à dominante pédagogique :

- ❖ La maîtrise des méthodes et techniques de travail
- ❖ La stabilisation des acquis et leur appropriation
- ❖ La prise de conscience de ce qui conduit à la réussite : la confiance en soi, l'estime de soi entre autres.

Différentes méthodes d'apprentissages peuvent être utilisées en privilégiant la manipulation de matériel. Pour l'apprentissage de la lecture, les méthodes «**Montessori**» ou «**Piano** » sont proposées et pour

les mathématiques, les méthodes «**Montessori**» principalement mais aussi «**Singapour**» ou «**heuristique**» permettent ces manipulations qui plaisent beaucoup aux enfants.

Les aides à dominante rééducative :

Elles concernent les élèves qui ont des difficultés à s'adapter aux exigences scolaires, l'objectif étant donc l'adaptation des comportements en milieu scolaire. L'éducatrice spécialisée « Autisme » (Julie CARRASCOSA) de **La Maison Bleue** forme et assiste si besoin l'enseignante.

Ce travail spécifique, complémentaire de celui des enseignants de l'école, permet une meilleure réponse, en équipe, aux difficultés rencontrées par ces enfants.



Les ateliers d'accompagnement

Julie CARRASCOSA, rejointe récemment par **Charlène STACCHETTI**, sont les éducatrices spécialisées qui interviennent au sein de **La Maison Bleue** :

« Nous intervenons pour une prise en charge spécifique, individuelle ou de groupe, auprès d'enfants et adolescents porteurs de Troubles du Spectre Autistique. Ces enfants ont en effet besoin d'aide afin de mieux comprendre et appréhender le monde qui les entoure. Notre rôle est de leur permettre de s'adapter au mieux à leur environnement ».

Le suivi est individualisé et adapté à chaque enfant, en fonction de ses besoins et des difficultés rencontrées. Le projet est décidé en collaboration avec les familles qui sont un partenaire essentiel dans l'accompagnement.

A **La Maison Bleue** nous utilisons principalement différentes méthodes qui sont recommandées, et notamment les approches développementales et comportementales :

- ❖ Le programme **TEACCH** : méthode d'éducation structurée et individualisée qui vise à proposer des stratégies pour soutenir la personne autiste en s'adaptant à ses besoins individuels, à favoriser l'autonomie à tous les niveaux de son fonctionnement et lui permettre de s'inclure dans son environnement.

Pour cela nous mettons en place : une organisation physique des espaces qui permet de faciliter la compréhension de l'environnement. Chaque zone spatiale est dévolue à une activité spécifique. Toutes ces zones sont limitées clairement au moyen de matériel et de mobilier adéquats (paravents, tapis, étagères...). La lecture et la compréhension de l'espace sont immédiates et aisées. Nous utilisons également des emplois du temps visuel pour favoriser la gestion de la temporalité ainsi que des systèmes de travail individuels, avec un bureau adapté, qui favorisent l'autonomie.



Les outils de communication

- ❖ La méthode **ABA**, Analyse Appliquée du Comportement, qui doit d'abord et avant tout s'adapter au caractère spécifique de chaque enfant par une observation constante de son comportement, dans le seul but d'améliorer sa qualité de vie et celle de son entourage. De façon générale, l'enseignement se fait par petites étapes : Chaque compétence que l'on souhaite développer chez l'enfant est analysée en petites unités mesurables et enseignées une étape à la fois.

Pour observer, analyser et corriger les comportements inappropriés ou problématiques, nous utilisons, entre autres, des grilles d'analyse fonctionnelle, afin d'agir sur les causes déclenchantes soit en les supprimant s'il y a lieu, soit en les aménageant.

- ❖ Les méthodes **PECS** et **Makaton**, systèmes de communication alternatifs et augmentatifs, qui vont permettre aux enfants qui ne parlent pas de développer le langage et la communication, et ainsi de réduire les angoisses et frustrations.

Il existe différents outils de Communication Améliorée et Alternative. Pour permettre une communication efficace nous utilisons le système qui convient le mieux à une personne : pictogrammes (format papier ou tablette numérique) ou langage signé

Tous les outils mis en place sont ensuite généralisés auprès des autres professionnels intervenant autour de l'enfant, aussi bien au sein de **La Maison Bleue** (enseignante, bénévoles, intervenants spécialisés), qu'à l'extérieur, dans tous leurs lieux de vie (famille, école, professionnels libéraux...). C'est donc un vrai travail d'équipe au service de l'enfant.



Les ateliers d'accompagnements

Audrey PROST, intervenante à **La Maison Bleue** depuis décembre 2016, accueille les enfants dans un atelier de **relaxation ludique** pour un accompagnement à visée thérapeutique.

Dans cet atelier où **Audrey** est généralement accompagnée d'un ou d'une bénévole, l'enfant va apprendre à fabriquer sa « boîte à outils » afin d'être autonome dans la gestion de ses émotions, mais aussi à développer ses capacités d'attention et de concentration.

« J'interviens au sein de **La Maison Bleue** depuis les débuts de cette merveilleuse aventure avec une prise en charge des enfants en séances individuelles ou en groupe selon les difficultés rencontrées. Ludique, la relaxation pour enfants combine mouvements du corps, exercices de relaxation et de respiration ainsi que pensée positive ; elle peut être pratiquée dès l'âge de 4-5 ans. Les exercices, adaptés à l'âge de l'enfant et à sa maturité, vont l'aider à surmonter diverses difficultés ».

L'objectif visé pour les participants inscrits à cet atelier est de leur offrir des outils pour :

- ❖ Savoir exprimer ses émotions, prendre de la distance par rapport à ce qui nous gêne, nous perturbe, pouvoir relâcher ses tensions physiques et nerveuses
- ❖ Mieux connaître son corps, savoir apaiser son mental, soulager une douleur
- ❖ Renforcer sa confiance en soi et l'estime de soi
- ❖ Faciliter ses relations avec ses camarades en favorisant le respect de soi et des autres

En particulier par des exercices de découverte de sa respiration que l'enfant va apprendre à « écouter » au travers de jeux, d'un dialogue et d'échanges avec les camarades du groupe, on va pouvoir le ramener au moment présent, l'aider à se calmer, à apaiser les manifestations corporelles suite à une forte émotion

Par exemple et aussi à dénouer les tensions qui l'habitent. Ce travail sera de plus une aide précieuse pour lui permettre d'améliorer sa concentration.

Dans les ateliers de relaxation ludique, on aborde également les émotions de façon différente ; les enfants vont apprendre, tout en s'amusant, des techniques pour savoir les identifier dans son corps et dans sa tête, les gérer calmement et en autonomie.

Autre action menée au sein des ateliers de relaxation qui sont un espace de parole, d'écoute et de communication : les habiletés sociales, le développement des qualités socio-émotionnelles nécessaires au bon fonctionnement du "vivre ensemble". Ce travail se fait en collaboration avec l'éducatrice spécialisée (**Julie CARRASCOSA**) et les ateliers Montessori dirigés par **Florence BUTTERATI**.



Les ateliers d'accompagnements

Florence BUTTERATI, intervenante depuis 3 ans à **La Maison Bleue**, accueille, assistée d'une bénévole, des enfants de 2 à 6 ans, en petits groupes, dans des ateliers **Montessori** et **Habilités Sociales** dans l'objectif essentiel que chaque enfant puisse se construire et développer au mieux son potentiel.

La pédagogie mise en place par **Maria MONTESSORI** repose sur l'éducation sensorielle et kinesthésique de l'enfant. Le matériel utilisé répond au besoin de développement naturel de l'enfant en respectant ses périodes sensibles.

« C'est à partir des indications du **docteur MORENO** et de mes observations que je présente et propose les activités aux enfants, en respectant leur rythme. Toutes les conditions sont mises en place pour permettre à chacun d'être en confiance. Nous veillons par ailleurs à une communication respectueuse entre les enfants du groupe et encourageons la coopération entre eux. »

Pour chaque atelier les jeunes participants se retrouvent dans un lieu familier et accueillant, sécurisant et calme. L'ordre et le côté esthétique de la **salle Montessori** les incitent à prendre soin de leur environnement. L'enfant doit prendre plaisir à découvrir et à réaliser des activités qui vont lui permettre : de se concentrer, de respecter les règles, d'apprendre à jouer ensemble, de s'adapter, d'être autonome, de développer sa motricité fine, de s'exprimer, d'utiliser ses cinq sens, de prendre des responsabilités, d'avoir confiance en lui...

Des adaptations sont nécessaires pour apprendre aux enfants atypiques à communiquer et à intégrer les règles sociales c'est pourquoi l'animatrice échange régulièrement avec le **Dr MORENO** et les autres intervenants de **La Maison Bleue** et se tient disponible pour échanger avec les parents avant et après les ateliers.



Les ateliers d'accompagnements

La situation sanitaire et les contraintes qui en découlent ne permettent pas de proposer dans l'immédiat l'ensemble des ateliers qui composent en principe notre offre :

Les ateliers de musicothérapie, art thérapie, théâtre, mais également l'atelier de thérapie d'échanges par le jeu d'échecs animé par **Henk**, seront remis en place progressivement aussitôt que possible.

Et dès Janvier 2021 après avoir tracé le profil sensoriel des enfants que nous accueillons (test de **Dunn**), nous reprendrons l'activité psychomotricité sensorielle qu'aura en charge **Aurélie POL**, psychomotricienne. Réalisée dans la salle **Multisensorielle SNOEZELEN**, elle a pour but d'accompagner les enfants dans leur développement psychomoteur en leur proposant des stimulations sensorielles adaptées. Elle favorise l'ancrage en soi dans l'instant présent, peut amener à une entrée en relation et/ou à une entrée dans les apprentissages différents, ou encore au lâcher prise.

Thérapies familiales



Systemiques

Les ateliers d'accompagnements

« A **La maison bleue**, la famille n'est pas oubliée ; il est nécessaire dans certains cas après l'accueil et l'écoute des membres de la famille de percevoir après la pause d'un diagnostic, que celui-ci peut avoir des répercussions sur les relations et la dynamique familiale et l'exercice de la parentalité.

La thérapie familiale systémique a pour but de favoriser les échanges entre les membres de la famille, d'évoluer vers un fonctionnement plus souple, de tisser ou de retisser des liens à l'intérieur de la cellule familiale et dépasser une situation de crise qui peut être déterminante dans les relations parents /enfants et enfants/parents et trouver de nouveaux équilibres.

A **La Maison Bleue** Florence LE CANN et Isabelle VERRIEST interviennent en thérapie familiale systémique, Par la pratique bien sûr de l'empathie, l'écoute active et bienveillante, le non-jugement.

« Elles les accompagnent dans leurs émotions, leurs inquiétudes, leurs réponses éducatives »,

« Elles permettent aux enfants d'être et d'exister dans leurs familles autrement que sous ce seul prisme de la différence ».

« Elles permettent à l'histoire familiale de continuer à se dérouler, à ce que les liens d'appartenance et de filiation soient une force et une ressource pour chacun des membres de la famille »

Une activité complémentaire qui contribue aux objectifs de **La Maison Bleue** de permettre à l'enfant, l'adolescent d'avoir une prise en charge globale et intégrative pour son bon développement.

Noel 2019



Dernier rassemblement de toute l'équipe des bénévoles avant le COVID

Organisation et financement

Pour clôturer les publications présentant **La Maison Bleue** et ses activités, il nous reste à vous présenter son organisation, son financement, ses perspectives de développement dans le cadre de la pérennité de son activité.

Créée en octobre 2016 à l'initiative de la commune de Sanary, cette structure innovante répond à un besoin de nombreuses familles du bassin Ouest Var et Sud Ste Baume qui se trouvent en grandes difficultés de prise en charge de leurs enfants à besoins particuliers et même en errance pour certaines familles.

L'association est organisée autour du président : le **Dr MORENO** et se divise en deux responsabilités : **Le médical** et **l'administration générale**.

L'association est principalement composée d'intervenants et de bénévoles au nombre de 42, enseignants, infirmières, médecins...

Les bénévoles sont formés aux pathologies et aux méthodes qui accompagnent les enfants.

Elles et ils participent aux activités et ateliers en binômes avec les intervenants et sont un support supplémentaire pour les enfants. Elles et ils sont supervisés par nos médecins et psychologues. Nous déployons toute notre énergie pour réaliser des liens avec tous les partenaires de l'aide à l'enfance afin de construire, de façon collaborative et coresponsable avec les familles / les enfants des solutions d'accompagnement individualisées et adaptées.



L'administration générale :

Elle encadre toute les responsabilités qui permettent à l'association d'assurer son fonctionnement. Elle est tenue entièrement par des bénévoles ayant exercé dans les domaines, Finances, comptabilité, secrétariat, informatique...

Le financement est minimaliste, il est assuré principalement par la commune de Sanary, par la communauté d'agglomération Sud Ste Baume et des dons occasionnels de clubs services et de particuliers.

Les retours de demandes de subventions aux organismes d'état sont eux aussi exceptionnels et ne nous permettent pas de réaliser les objectifs pour lesquels nous nous sommes engagés.

La situation est assez préoccupante : les moyens financiers pour nous permettre d'assurer notre développement, nos objectifs d'innovation pour être à la pointe des connaissances et des moyens utiles aux enfants n'étant pas la hauteur de la demande et des besoins d'accompagnements des familles, des enfants, nous font douter d'un avenir serein nécessaire pour pérenniser notre association.

Nous tenions pour terminer à remercier **Mr Le Maire** de Sanary et son équipe pour leur implication, **nos bénévoles, nos intervenants, le Sofa (Adapei)** qui accompagne nos familles sur le social, les mécènes, **les clubs services, l'association Attrape' Rêves à nos partenaires**, aux **familles** qui nous ont fait confiance et tous ceux qui nous entourent de leurs marques de sympathie.



Offert par un enfant





La Maison Bleue

98 Boulevard Joseph Audiffren

83110 Sanary

0494907136

Lamaisonbleue83@orange.fr

Lamaisonbleue83.fr

Facebook : lamaisonbleue LMB

Merci à nos Partenaires:

