

Adolphe Adam

LE CHALET

VERSION DE CONCERT

VENDREDI 16 SEPTEMBRE - 20H

ENREGISTREMENT
POUR LE LABEL TIMPANI

Dans le cadre des Grands Concerts en partenariat avec
le Festival de Musique de Toulon Provence Méditerranée



operadetoulon.fr
04 94 92 70 78



Grand Mécène Banque Populaire Côte d'Azur

Mécènes et sponsors principaux Réseau Mistral, EDF, Groupe JPV/Lexus, Caisse des Dépôts, Mutuelle Verte

Club Orfeo - Camerata

Points de vente Opéra, Fnac, Carrefour, Géant, Leclerc, Auchan, Cora, Cultura, ticketmaster.fr



DISTRIBUTION

Adolphe Adam **LE CHALET**

Opéra-comique en un acte
Livret de Eugène Scribe et Mélesville
Création : Paris, Opéra Comique, 25 septembre 1834

Jodie Devos *Betty* (soprano)
Sébastien Droy *Daniel* (ténor)
Ugo Rabec *Max* (baryton)

Orchestre Symphonique et Chœur de l'Opéra de Toulon

Guillaume Tourniaire direction musicale

Depuis 2002, nous assistons à une montée en puissance de l'Opéra de Toulon dans le paysage musical français.

La création en France de la comédie musicale « Follies » en 2013, sa diffusion nationale sur France3 et la sortie récente en DVD de sa captation, témoignent de la qualité des spectacles proposés.

La retransmission en direct du concert du 13 mars 2015 sur Radio Classique montre le niveau de qualité atteint par l'Orchestre Symphonique de l'Opéra de Toulon.

La réalisation discographique d'une œuvre lyrique serait une étape supplémentaire importante dans l'évolution de notre maison.

20€ 1^{re} et 2^e catégories (placement numéroté)
10€ 3^e et 4^e catégories (placement numéroté)
5€ Paradis

Réduits 1^{re} et 2^e catégories
17€ Groupe et comité d'entreprise
11€ Abonné, demandeur d'emploi
5€ moins de 26 ans

ADOLPHE ADAM (1803-1856)



Compositeur d'opéras-comiques, Adolphe-Charles Adam naît à Paris le 24 juillet 1803, son père Louis Adam (1758-1848) est alors un pianiste virtuose qui l'initie à la musique. Adolphe Adam entre au Conservatoire en 1820, où il a Boïeldieu comme professeur de composition. Il reçoit le Second Prix de Rome en 1825 avec une cantate *Ariane*. Ses deux premières oeuvres, *La Batelière* en 1827, sur un livret d'Eugène Sue, puis *Pierre et Catherine*, en 1829, remportent un vif succès : cette dernière tint l'affiche durant 80 représentations à l'Opéra-Comique.

La période d'instabilité politique ouverte par les Trois Glorieuses plonge les théâtres parisiens dans les difficultés financières, et Adam décide de voyager à l'étranger, à Londres, en Allemagne et en Russie, où il connut à chaque fois un franc succès pour ses opéras et ses ballets : *La Chatte blanche* (ballet, 1830), *La Fille du Danube* (ballet, 1836), *Les Hamadryades* (opéra créé à Berlin en 1840).

Avec les années, le succès d'Adam ne se dément pas et ses oeuvres, drames lyriques, opéras-bouffes et ballets, messes solennelles, sont joués dans tous les théâtres et les églises parisiens. Ses plus grands succès sont *Le Chalet* (1834), 1400 représentations, *Le Postillon de Longjumeau* (1836). Elu à l'Institut en 1844, il fonde en 1847 l'Opéra National, qui sombre avec la Révolution de 1848. Ruiné, il abandonne de nombreux droits d'auteurs à ses créanciers. En 1849, il est professeur au Conservatoire de Paris et reprend la composition : *Le Fanal* (1849), *Le Toréador* (1849), *La Filleule des Fées* (1849, ballet), *Giralda*, une *Messe de Sainte-Cécile* (1850), *Les Nations* (intermède chanté à l'Opéra), *La Poupée de Nuremberg* (1851), *Le Farfadet* (1852), *Si j'étais Roi* (1852, opéra-bouffe)... L'ensemble de sa production est immense : 78 opéras-comiques, 29 ballets, 5 opéras, mais aussi des vaudevilles, de nombreuses pages religieuses, de cantates de circonstance, près de 150 morceaux de piano, et de marches à grand orchestre.

Décédé à Paris le 3 mai 1856, il est aujourd'hui connu pour être l'auteur de la musique du célèbre ballet *Gisèle* (1841 ; argument de Théophile Gautier et Henri de Saint-Georges) et du chant de *Noël Minuit chrétien* (1850).

LE CHALET (1834)

Créé en 1834 à l'Opéra-Comique, *Le Chalet* fut le premier triomphe d'Adam et fit dans ce théâtre la plus brillante carrière puisqu'il y fut joué plus de 1500 fois au cours du XIX^e siècle !

Le livret, que Donizetti réutilisera dans *Betty* (1836) et Moniuszko dans *Betty* (1852), n'est pas sans évoquer celui de *L'Élixir d'Amour* : Betty (soprano), une coquette villageoise qui fait languir un amoureux naïf, Daniel (ténor) ; un officier hâbleur, Max (basse), qui courtise la jeune fille et persuade son rival de s'engager dans l'armée...

Sans atteindre à la force émotionnelle des mélodies de Donizetti, Adam écrit une partition pleine de fraîcheur et d'entrain, à l'invention mélodique constante, et le duo ténor - baryton, «Il faut me céder ta maîtresse», n'est pas loin d'égaliser le duo Nemorino-Belcore. Le clou de l'ouvrage est sans doute l'air d'entrée de Max, le patriotique «Vallons de l'Helvétie», superbe morceau de bravoure que toute basse chantante sachant vocaliser se devrait d'avoir à son répertoire.

Le Chalet est resté au répertoire courant des opéras jusque dans les années 60.

A Toulon, les dernières représentations ont eu lieu en 1962.





GUILLAUME TOURNIAIRE direction musicale

Né en Provence, Guillaume Tourniaire a étudié le piano et la direction d'orchestre au Conservatoire de Genève. Sa carrière professionnelle a commencé en tant que directeur artistique de l'ensemble vocal « Le Motet » de Genève en 1993. Il est ensuite chef de chœur au Grand Théâtre de Genève en 1996, puis à La Fenice en 2001.

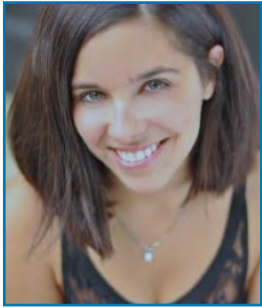
Guillaume Tourniaire a fait ses débuts de chef d'orchestre en 1998, au Grand Théâtre de Genève avec *Les Fiançailles au Couvent* de Prokofiev, puis à l'Opéra National de Paris avec *Le Sacre du Printemps* dans une chorégraphie de Pina Bausch. Il collabore avec l'Orchestre de la Suisse Romande à Genève pour *Ivan le Terrible* et *Alexandre Nevsky* de Prokofiev, *Das Klagende Lied* de Mahler, *L'Épopée de Gilgamesh* de Martinù, *Madame De* de Jean-Michel Damase, *Thamos Roi d'Égypte* de Mozart.

En 2006, il fait ses débuts à l'Opéra d'État de Prague avec *Candide* de Bernstein. Il devient directeur musical de cette maison en 2007.

En 2010, il fait ses débuts pour Opera Australia avec *Carmen* à l'Opéra de Sydney.

En 2011, il est nommé directeur artistique de l'Ensemble Vocal et Instrumental de Lausanne. Il a dirigé des orchestres comme l'Orchestre Philharmonique d'Helsinki, l'Orchestre National de France, l'Orchestre de l'Accademia di Santa Cecilia de Rome, celui du Sao Carlos de Lisbonne, l'Orchestre de Chambre de Lausanne, le Deutsche Oper am Rhein à Düsseldorf, l'Orchestre de Chambre de Genève, le Deutsche Kammerphilharmonie de Brême, la Camerata Antiqua de Séoul, l'Orchestre National de Lyon, l'Orchestre de la Radio Polonaise de Varsovie, l'orchestre de l'Opéra de Dijon, l'Orchestre de l'Ermitage à Saint-Pétersbourg, l'Orchestre du Mozarteum de Salzbourg, le Queensland Symphony Orchestra à Brisbane, l'Orchestre de Victoria de Melbourne...

Parmi l'importante discographie de Guillaume Tourniaire citons, l'intégrale de la musique de scène pour *Peer Gynt* de Grieg avec l'Orchestre de la Suisse Romande (salué par la critique, cet enregistrement a remporté le Diapason d'Or 2005, le Choc du Monde de la Musique, cinq étoiles dans le Guardian...), les premières mondiales de trois œuvres de Arthur Honegger (*Le Cantiques des Cantiques*, *Jour de Fête en Suisse* et *Radio Panoramique*), la première mondiale de deux œuvres de Saint-Saëns, son opéra *Hélène* et *Nuit Persane*...



JODIE DEVOS Bettly (soprano)

La soprano belge Jodie Devos commence ses études musicales à l'institut supérieur de Musique et de Pédagogie à Namur avec Elise Gäbele et Benoit Giaux. Elle continue sa formation en chant à la Royal Academy of Music de Londres, avec Lillian Watson et Audrey Hyland. Après sa formation, Jodie Devos gagne le 1er Prix du Concours International Bell'Arte ainsi que le 2d Prix et le Prix du public du Concours Musical International Reine Elisabeth de Belgique. Elle est lauréate de nombreux autres Prix en Belgique et en Angleterre. Elle est Artiste Jeune Talent de l'année 2015 pour les International Classical Music Award (ICMA). Elle est généreusement supportée par l'Asbl Do Musica et les Fonds Thirionet. Pendant ses études, elle a la chance de recevoir les conseils de professeurs tels que Peggy Bouveret, John Streets, Florence Daguerrre de Hurreaux, Mitsuko Shirai, Helmut Deutsch, Noelle Barker, Raphael Sikorski, Christiane Eda-Pierre et Nadine Denize.

Son répertoire à l'opéra inclus Adèle et Ida/*La Chauve-souris*, Serpina/*La Serva Padrona*, le feu, le rossignol et la princesse/*L'Enfant et les Sortilèges*, Blondchen/*Die Entführung aus dem Serail*, Despina/*Così fan Tutte*, Olympia/*Les Contes d'Hoffmann* mais aussi Liesl/*La Mélodie du Bonheur*, une marchande/*Les Mousquetaires au Couvent*.

Elle travaille avec des chefs tels que Roland Boer, Paolo Arrivabeni, Dmitri Jurowsky, Claude Schnitzler, Marc Minkowski... Récemment, elle a chanté Rosina /*Il Barbiere di Siviglia* à l'Opéra Royal de Wallonie et à l'Opéra National de Montpellier dans *L'Enfant et les Sortilèges* et *L'Hirondelle inattendue* de Simon Laks.



SÉBASTIEN DROY Daniel (ténor)

Sébastien Droy étudie au Conservatoire National de Musique de Paris dans la classe de Mireille Alcantara. Il chante *Les Aventures du Roi Pausole* à Fribourg, Ottavio/*Don Giovanni*, Pylade/*Iphigénie en Tauride*, Almaviva/*Le Barbier de Séville* et Fenton/*Falstaff* à Tours, Almaviva/*Le Barbier de Séville* à Nancy, Ottavio/*Don Giovanni* au Festival de Loches, *Tom Jones* à Lausanne, *Il Re Pastore* au Théâtre des Champs-Élysées, à Avignon et au Festival d'Innsbruck, *Vénus et Adonis* à Nancy, Tamino/*Die Zauberflöte* à Saint-Etienne, Hylas et Hélénius/*Les Troyens* à l'Opéra National du Rhin, Alfred/*La Chauve-souris* à Toulouse, Armand/*Colombe de Damase* à Marseille, Belmonte/*L'Enlèvement au Sérail* à Saint-Etienne, Almaviva/*Le Barbier de Séville* à Rennes, Idamante/*Idomeneo* à l'Opéra National du Rhin, Ottavio/*Don Giovanni* à Monte-Carlo, Almaviva/*Le Barbier de Séville* à Nancy, Pâris/*La Belle Hélène* à Toulouse, à l'Opéra Nantes-Angers et à Lausanne, Fenton/*Falstaff* à Montpellier, Ferrando/*Così fan Tutte* à Saint-Etienne, au Festival d'Antibes, à l'Opéra National du Rhin et au Festival de Beaune. Il fait ses débuts à l'Opéra de Paris avec Andreoun/*Mireille*, chante Illas et Hélénius/*Les Troyens* et Tybalt/*Roméo et Juliette* à Amsterdam, Pâris à l'Opéra du Rhin et à Bordeaux. Il interprète le Chevalier de la Force/*Dialogues des Carmélites* à Avignon et Tom Rakewell/*Rake's Progress* à Nancy, Tamino/*Die Zauberflöte* à Marseille, Strasbourg, Metz et Bordeaux...

Il est régulièrement soliste d'œuvres sacrées : le *Requiem* de Mozart, la *Petite Messe Solennelle* de Rossini, le *Stabat Mater* de Schubert, la *Messe en ré* de Dvorak, l'*Oratorio de Noël*, *La Passion selon Saint-Jean* et la *Messe en si* de Bach, *Manfred* de Schumann, et la *Messe en mi bémol* de Schubert, *L'Enfance du Christ* de Berlioz...

Ces dernières saisons, il a notamment chanté Ferrando/*Così fan Tutte* à Tours et Anvers, Belmonte/*L'Enlèvement au Sérail* à Metz, Orphée/*Orphée aux Enfers* à Nancy, Benedict/*Beatrice et Benedict* à Bruxelles, Lenski/*Eugène Onéguine* à Tours... A Toulon, il a chanté Almaviva en 2012.



UGO RABEC Max (baryton)

Ugo Rabec a commencé l'étude du violon à l'âge de quatre ans. Il aborde le chant lyrique avec Elena Vassilieva en 2000 et devient membre de l'Atelier Lyrique de l'Opéra de Paris de 2005 à 2008. En 2007, il reçoit les prix lyriques du Cercle Carpeaux et de l'AROP 2006-07. Il a été sélectionné pour l'Académie du Festival de Verbier en 2008. Il a suivi les masters classes de Claudio Desderi, Barbara Bonney, Angelika Kirchschrager, Guillemette Laurens, Raúl Giménez...

Il a déjà été accueilli par des maisons : Opéra Bastille, Palais Garnier, Opéra Comique, Salle Pleyel, Konzerthaus de Vienne, Londres, Versailles, Strasbourg, Rennes, Nantes, Montpellier, Metz, Mulhouse, Festival de Verbier et Wildbad...

Il interprète le répertoire français, italien, allemand et slave de «Basse Noble». Il a déjà incarné sur scène Don Alfonso/*Così fan Tutte* à Rennes, Alidoro/*La Cenerentola* au Festival de Wildbad, Collatinus/*The Rape of Lucretia* au Théâtre de l'Athénée à Paris, le commissaire Imperiale/*Madama Butterfly* à l'Opéra Bastille, Barlow/*Le Maudit des Mers* au Konzerthaus de Vienne, Pluton/*Hippolyte et Aricie* au Palais Garnier, Monterone/*Rigoletto* à Rennes, Commendatore/*Don Giovanni* au Théâtre de Bobigny, un laquais/*Ariane à Naxos* à l'Opéra Bastille, Don Alonzo/*Le Cid* de Massenet à l'Opéra Garnier, un écuyer/*Le Roi Arthur* de Chausson à l'Opéra Bastille, un moine/*Don Carlo* à Bilbao, le Bailli/*Werther* à Trieste, Alessio/*La Sonnambula* de Bellini au Théâtre des Champs-Élysées.

Il a travaillé avec des chefs tels que Daniel Oren, Valery Gergiev, Philippe Jordan, Marc Minkowski, Vasily Petrenko, Evelino Pidò, Pinchas Steinberg, Jeffrey Tate, Carlo Rizzi, Alain Altinoglu, Michael Schønwandt, Paavo Järvi... et des metteurs en scène comme Robert Carsen, Olivier Py, Willy Decker, Keith Warner, Nikolaus Lehnhoff, Robert Wilson, Coline Serreau, André Engel, Lev Dodine, Gilbert Deflo...

ORCHESTRE SYMPHONIQUE DE L'OPÉRA DE TOULON

L'Orchestre Symphonique de l'Opéra de Toulon est désormais une formation dynamique et remarquée dans le paysage musical français. Son répertoire très éclectique s'étend sur quatre siècles de musique. Des chefs prestigieux ont dirigé cette phalange : Giuliano Carrella (son directeur musical émérite), Stuart Bedford, Serge Baudo, Laurent Petitgirard, Claude Schnitzler, Antonello Allemandi, Friedrich Pleyer, Wolfgang Doerner, Thomas Rosner, Emmanuel Joël-Hornak, Jean-Christophe Spinosi, Dmitri Liss, Laurence Equilbey, David-Charles Abell, Rani Calderon, Alexander Briger, Rinaldo Alessandrini...

Elle a accompagné de très grands interprètes comme Shlomo Mintz, Vladimir Spivakov, Brigitte Engerer, Laurent Korcia, Nicholas Angelich, Gary Hoffman, Nemanja Radulovic, Anne Queffélec, Abdel Rahman El Bacha, Alexandra Soumm, Mickaël Rudy, Cédric Tiberghien, Jean-Efflam Bavouzet, Alina Pogostkina, Bertrand Chamayou, Andrei Koro-beinikov, Alexandre Tharaud, Valeriy Sokolov, Yossif Ivanov...

L'Orchestre Symphonique de l'Opéra de Toulon participe à de nombreux concerts décentralisés dans le cadre d'une politique de diffusion musicale pour tous, au service d'une dynamique territoriale. A ce titre, il se produit aussi bien dans l'agglomération toulonnaise, et le département du Var, qu'en région et à l'étranger. A Paris, il se produit régulièrement au Théâtre National de l'Opéra Comique.

L'Orchestre Symphonique de l'Opéra de Toulon a développé une politique d'actions pédagogique et sociale avec des partenaires tels que le Conservatoire à Rayonnement Régional, l'Inspection Académique, l'Université du Sud Toulon-Var, le Centre Hospitalier Intercommunal Toulon-La Seyne, le Centre pénitentiaire de Toulon-La Farlède... L'Orchestre Symphonique de l'Opéra de Toulon est membre de l'Association Française des Orchestres (A.F.O.).

CHŒUR DE L'OPÉRA DE TOULON

Présent depuis l'inauguration du théâtre, le Chœur de l'Opéra de Toulon est aujourd'hui constitué de 26 permanents, et se trouve depuis 2011 sous la direction de Christophe Bernollin.

La qualité d'adaptation des chanteurs lyriques le constituant permet d'aborder tout type de répertoire, de l'opérette à l'opéra, de la musique sacrée à l'oratorio, de l'opéra comique à la comédie musicale, et cela dans toutes les langues.

Figurant parmi les meilleurs chœurs d'opéra de région, cet ensemble est régulièrement invité sur d'autres scènes nationales ou internationales comme l'Opéra Comique, l'Opéra de Vichy, le Festival de Baalbeck au Liban et, très régulièrement, aux Chorégies d'Orange. Souhaitant promouvoir la qualité de ses artistes, la direction du théâtre leur confie régulièrement des rôles solistes ou chacun peut mettre en valeur ses qualités propres et répondre à cette grande idée du chœur, ensemble homogène, soudé et cohérent d'où le soliste peut émerger.

Ces dernières saisons, l'ensemble s'est illustré notamment dans *Lohengrin* avec le chœur de l'Opéra National de Montpellier, *Didon et Enée*, *Dialogues des Carmélites*, *Otello*... et dans des créations en France comme *Street Scene* de Kurt Weill et *Follies* de Sondheim. En 2016, le Chœur de l'Opéra de Toulon participe de nouveau aux Chorégies d'Orange pour *Madama Butterfly*.



© Frédéric Stéphane

PROCHAINEMENT

LYRIQUE

CAVALLERIA RUSTICANA / PAGLIACCI ◇ 4-7-9 octobre

SWEENEY TODD ◇ 11-13 novembre

LES NOCES DE FIGARO ◇ 27-29-31 décembre

CONCERT

RACHMANINOV - SIBELIUS - RAUTAVAARA ◇ 14 octobre
Robert Trevino - Alexei Volodin

KORNGOLD - ADAMS - BERNSTEIN... ◇ 25 novembre
Christoph Poppen - Renaud Capuçon

CINÉ-CONCERT

STEAMBOAT, BILL JR. ◇ 12 novembre

BALLET

LE LAC DES CYGNES ◇ 16-17 novembre

L'HEURE EXQUISE (FOYER CAMPRA)

RÉCITAL LYRIQUE ◇ 20 octobre

QUINETTE AVEC CLARINETTE ◇ 29 novembre



OPERA DE TOULON - Boulevard de Strasbourg - 83000 TOULON
Directeur général et artistique : Claude-Henri Bonnet

EPCC Opéra de Toulon, Bld de Strasbourg, 83000 Toulon • N° Siret 451 807 358 00028 • Code APE 9001Z •
N° de licences 1-127103/2-127104/3-127105

